



Manual de instalación Inventario Dispositivo Móvil

ClassicGes 6

Cómo instalar Inventario Dispositivo Móvil

En este manual se van a indicar los pasos a llevar a cabo para utilizar el **Inventario Dispositivo Móvil** de ClassicGes 6 en dispositivos portátiles. El proceso de instalación se divide en dos partes.

1. Descargar e instalar el programa XAMPP
2. Configurar el Inventario Dispositivo Móvil en ClassicGes 6

1.Descarga e instalación de XAMPP

Acceda a la página oficial de XAMPP > apartado **Descargas**.

(<https://www.apachefriends.org/download.html>).

XAMPP es una distribución de Apache fácil de instalar que contiene MariaDB, PHP y Perl. Simplemente descarga y ejecuta el instalador. ¡Es así de fácil!

Versión	Suma de comprobación	Tamaño
5.6.30 / PHP 5.6.30	md5 sha1	110 Mb
7.0.18 / PHP 7.0.18	md5 sha1	122 Mb
7.1.4 / PHP 7.1.4	md5 sha1	122 Mb

Requisitos Complementos Más Descargas »

Windows XP or 2003 are not supported. You can download a compatible version of XAMPP for these platforms here.

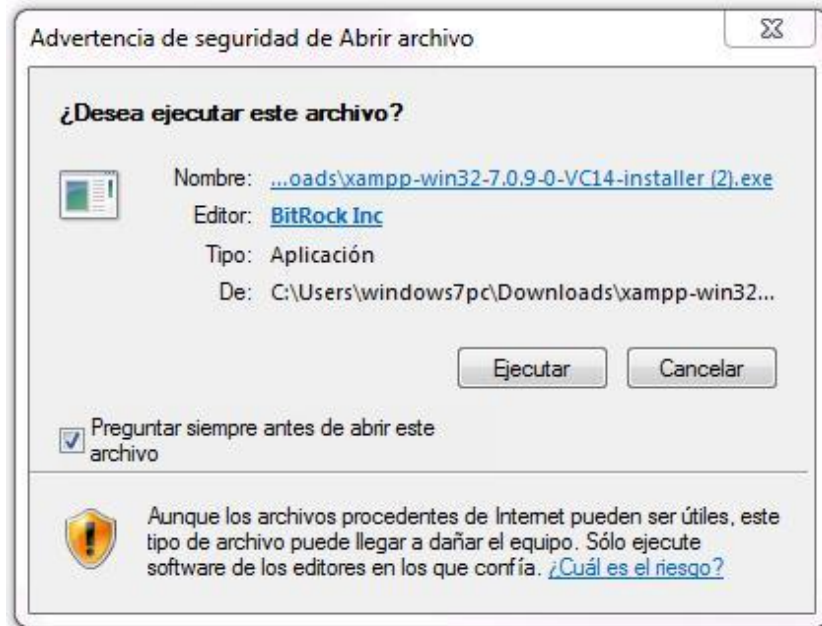
Documentación/FAQs
No hay un manual para XAMPP. Escribimos la documentación en forma de preguntas frecuentes (FAQs). ¿Tienes una pregunta que no está respondida? Prueba los Foros o Stack Overflow.

- Linux Preguntas frecuentes
- Windows Preguntas frecuentes
- OS X Preguntas frecuentes

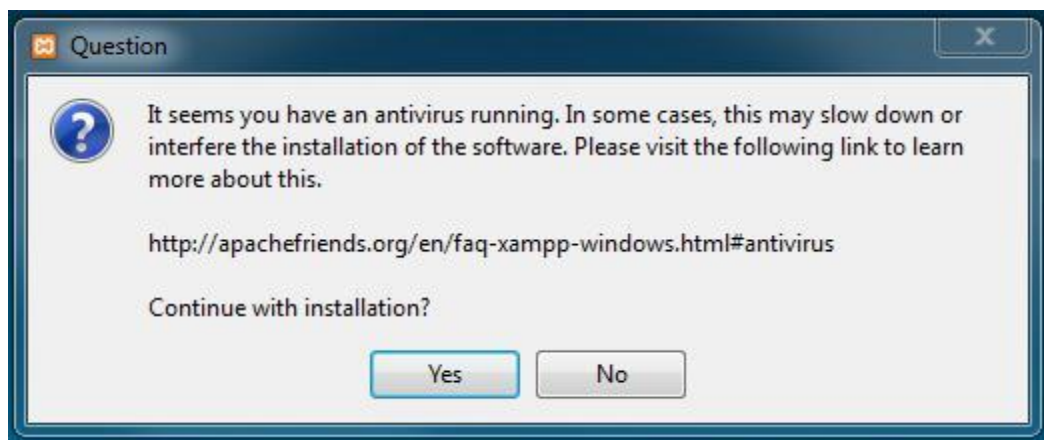
Extensiones y Temas

Bitnami proporciona herramientas gratuitas para instalar Drupal, Joomla!, WordPress y muchas otras aplicaciones populares en XAMPP.

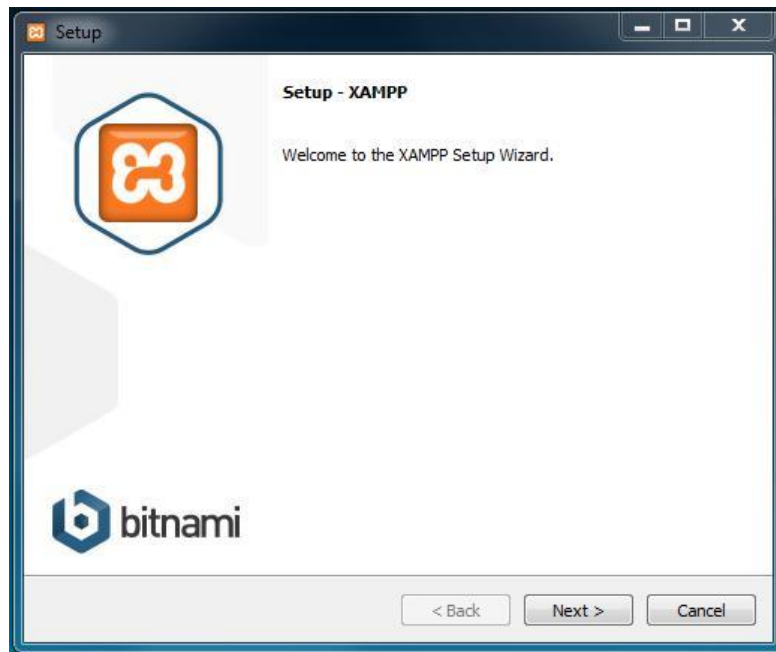
Elija una versión compatible con su sistema operativo, descárguela y ejecute el archivo.



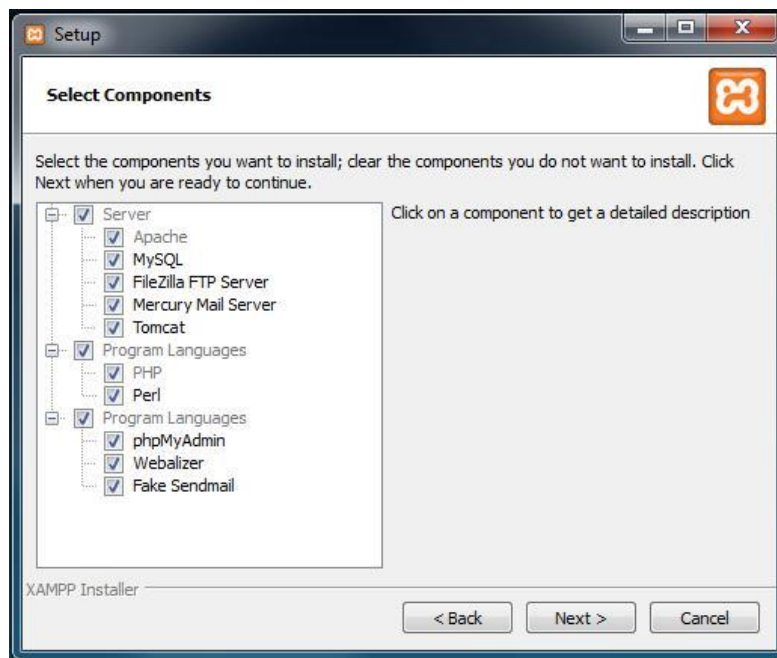
Una vez el instalador del XAMPP esté en marcha, es probable que aparezca el mensaje de la siguiente imagen, donde se le informa de que su ordenador tiene un antivirus en ejecución y puede ralentizar el proceso de instalación. Se trata simplemente de un mensaje informativo. Le preguntará si desea continuar con la instalación, pulse Yes.



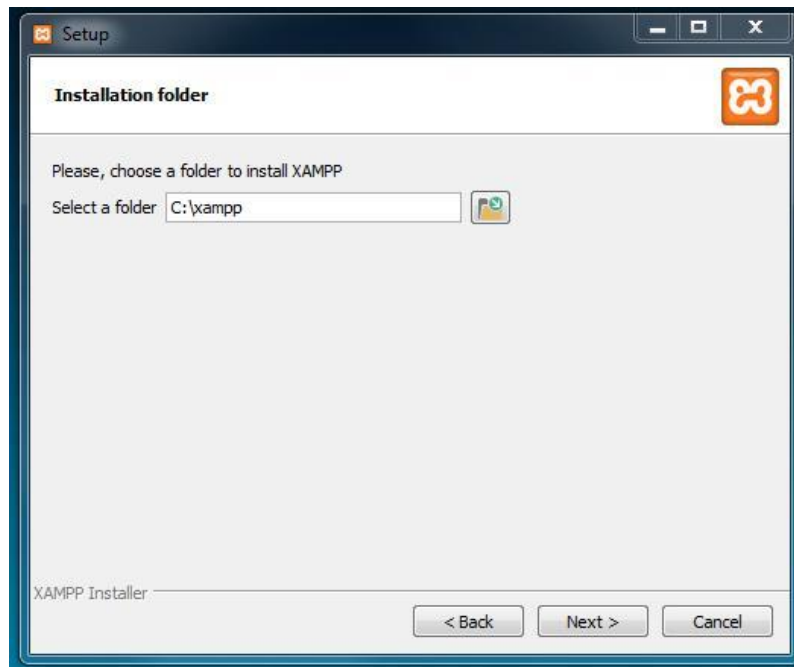
A continuación, se inicia el asistente de instalación. Para continuar, debe hacer clic en *Next*.



Los componentes mínimos obligatorios que instala XAMPP son el servidor Apache y el lenguaje PHP, pero también dispone de otros elementos. En la pantalla de selección de componentes se puede elegir la instalación de estos, si lo desea.



Seleccione donde quiere instalar XAMPP. La carpeta de instalación que aparece de manera predeterminada es: *C:\xampp*. Para cambiarla, haga clic en el icono de la carpeta, seleccione la que desee y continúe con la instalación.



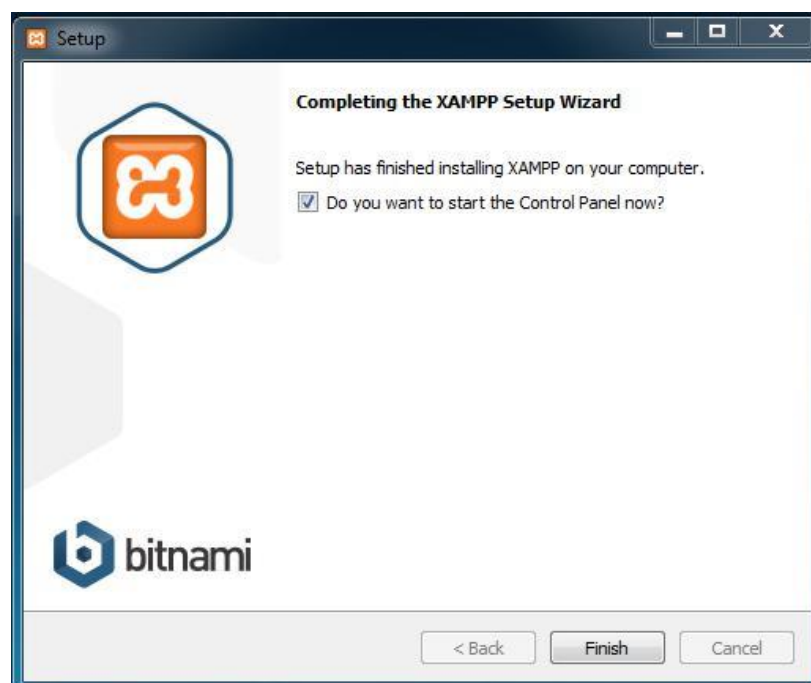
En la siguiente pantalla aparece información sobre *Bitnami* (Instalador de aplicaciones para XAMPP). Para que no se abra su página web, desmarque la casilla que aparece y pulse *Next*.



Comenzará el proceso de instalación, que tardará unos minutos. (Durante este proceso, si no se ha instalado Apache con anterioridad, aparecerá un aviso del cortafuegos de Windows en el que habrá que permitir el acceso para comunicarse en las redes domésticas o de trabajo).



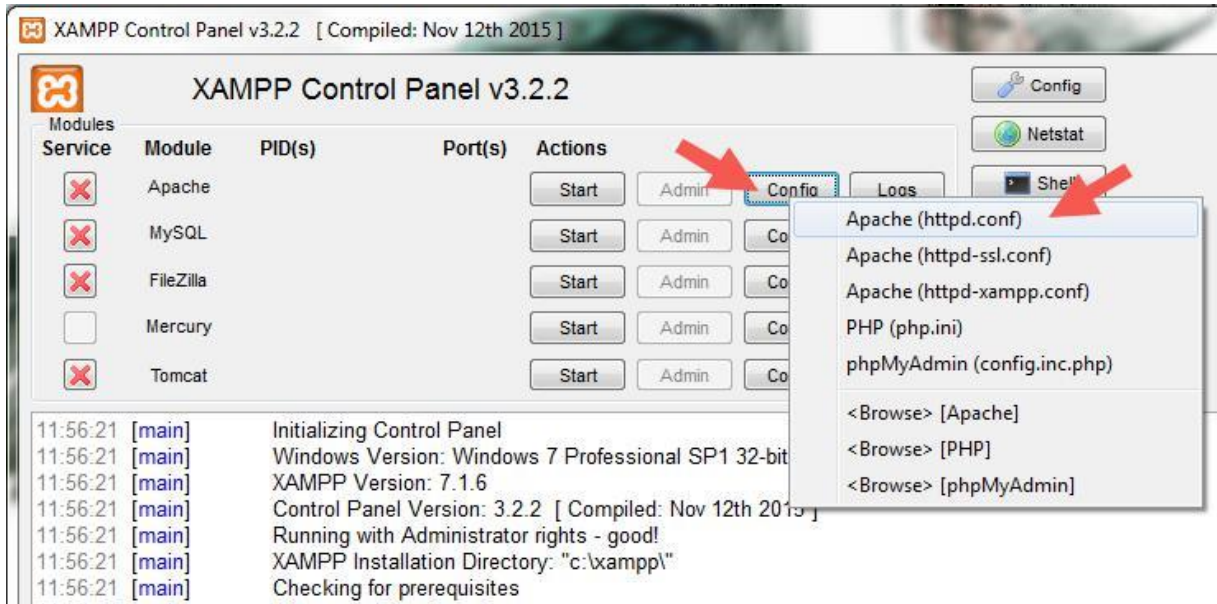
Una vez finalizada la instalación, pulse *Finish*. Seleccione el lenguaje más conveniente de los disponibles y haga clic en el botón *Save*.



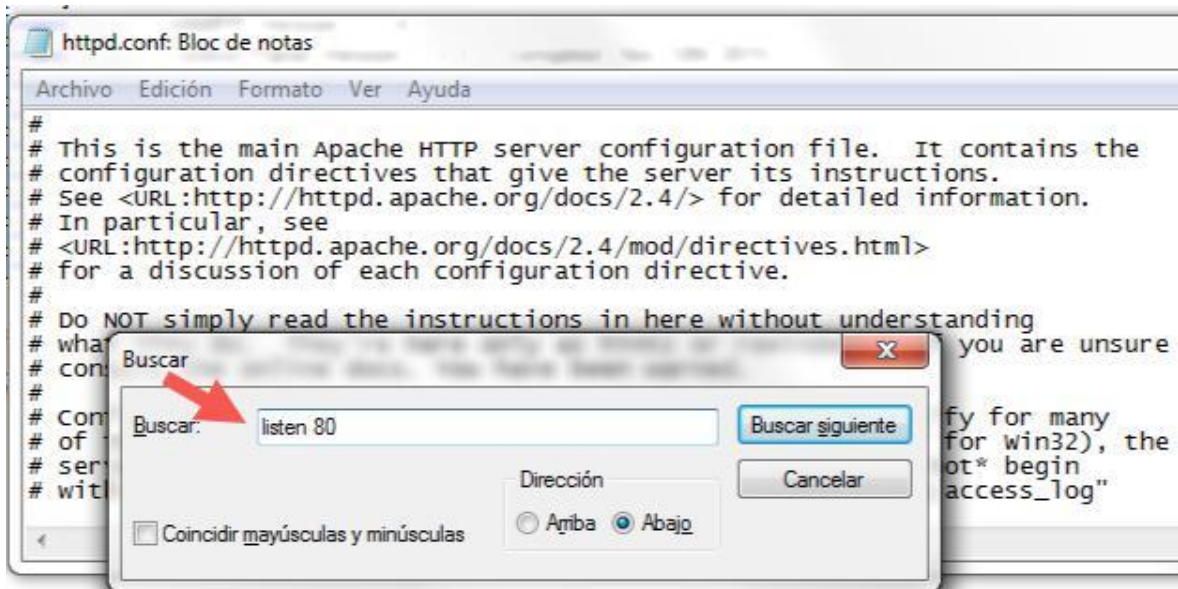
XAMPP ya ha sido instalado, en la imagen puede ver el Panel de control.

El puerto que va a utilizar el TPV Móvil por defecto es el 80. Si su ordenador lo tiene ocupado, debe cambiarlo por otro que esté libre. A continuación indicamos tres pasos para configurar el puerto de entrada:

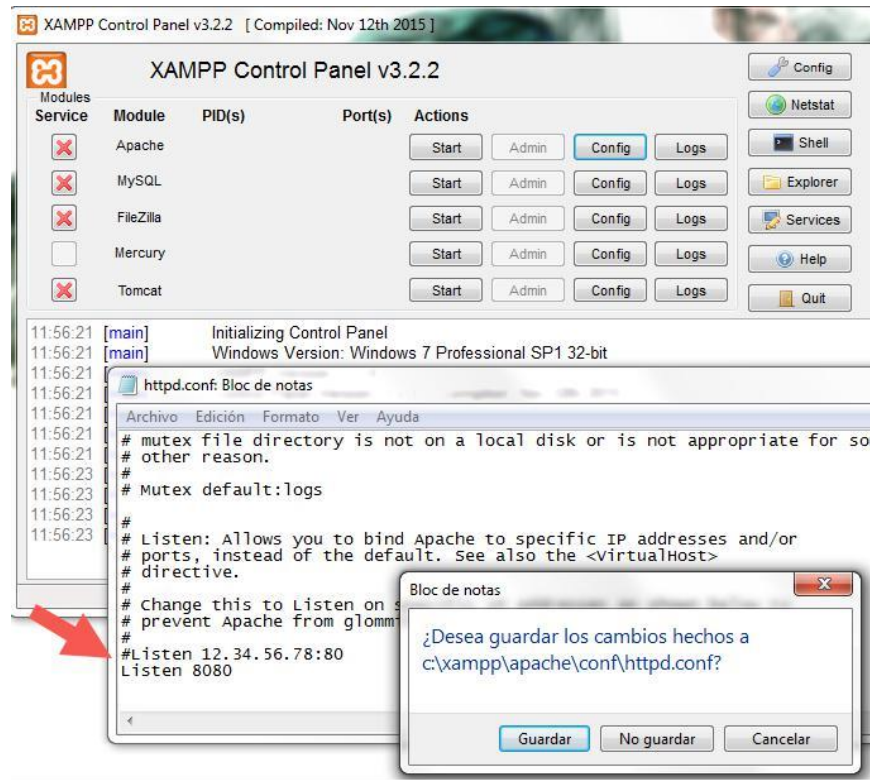
1. En el panel de control de XAMPP, pulse en el botón **Configuración de Apache** y seleccione la primera opción *Apache (httpd.conf)*. Se abrirá un archivo en *bloc de notas*.



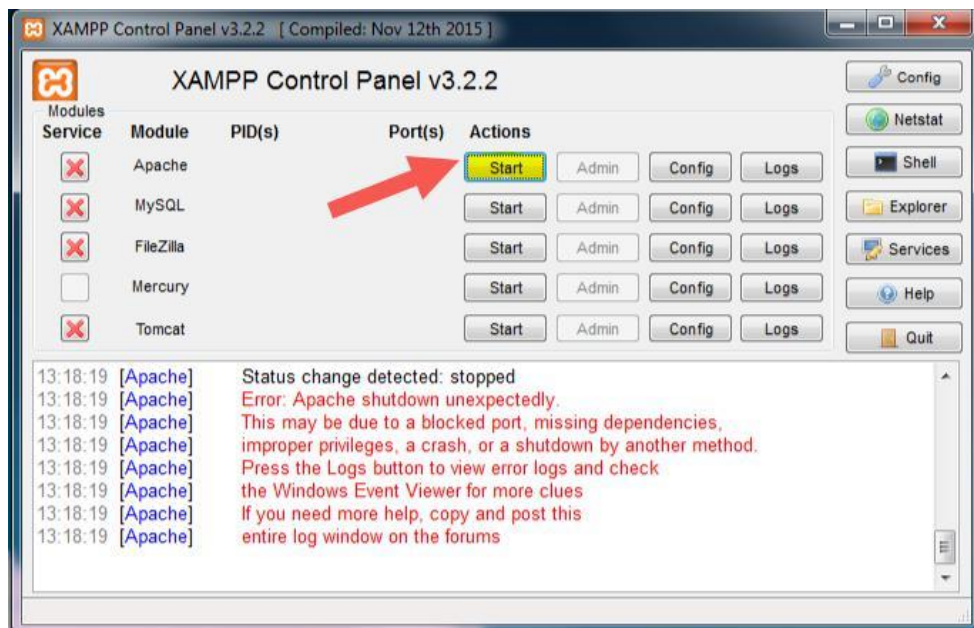
2. Pulse **Edición – Buscar (Control +B)** y se abrirá una ventana donde debe introducir *listen 80*.



3. En la línea donde pone *listen 80*, debe introducir el número de puerto que desee configurar y a continuación guardar los cambios. Por ejemplo, si introduce 8080, el TPV Móvil utilizará el puerto *8080*.



Por último, es necesario que el Apache esté en modo **Start** para el correcto funcionamiento del Inventario Dispositivo Móvil. Pulse el botón correspondiente, tal y como muestran las imágenes.



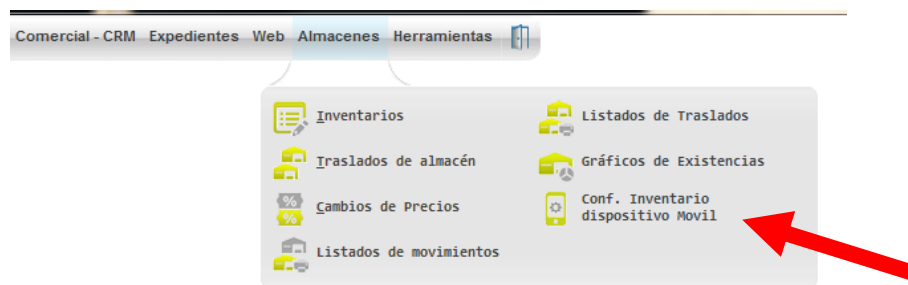
El Panel de Control de XAMPP debe aparecer como muestra la imagen a continuación.



Manual de instalación del Inventario Dispositivo Móvil

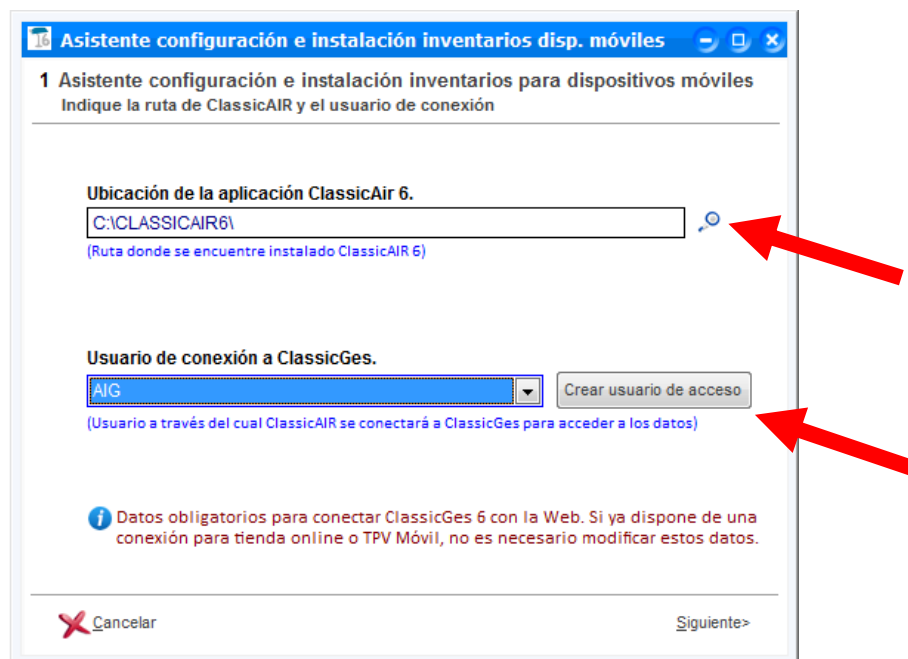
Una vez finalizada la instalación del XAMPP, procedemos a la Instalación y configuración del Inventario Dispositivo Móvil de ClassicGes 6 en dispositivo móvil. Para hacerlo, debemos llevar a cabo 4 pasos:

1. Ejecute ClassicGes 6 y acceda a la “configuración del Inventario dispositivo Móvil. (**Menú> Almacenes> Conf. Inventario dispositivo Móvil**).



2. A) Indicar la ruta de ClassicAIR 6

B) Crear un usuario de acceso (que conecta ClassicAIR 6 con ClassicGes 6, se recomienda la misma que TPV Hostelería o Tienda Online en caso de tenerla).



En la siguiente ventana del debe indicar los siguientes datos:

1. La ruta en la que desea guardar los archivos web del Inventario Móvil.

En caso de haber completado con éxito la instalación del XAMPP, aparecerá el directorio de este programa por omisión para guardar ahí los datos. La ruta por omisión es **C:\xampp\htdocs**.

Nota: Si dispone de un servidor web distinto de Apache, lo debe alojar en su carpeta equivalente.

2. La IP del ordenador donde se encuentra alojado su ClassicGes 6 y el servidor Web, o la IP pública en caso de acceder externamente.

3. El puerto de entrada.

IMPORTANTE: Para poder acceder externamente desde otra red (por ejemplo una red móvil) necesita cambiar en la pantalla anterior su dirección IP Local por la dirección de IP pública.

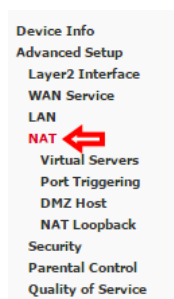
Debe de tener en cuenta que si la IP pública a la que se conecte es fija, este paso sólo tendrá que hacerlo una vez. En cambio si la IP fuese dinámica, cada vez que se reinicie el router deberá introducir la nueva IP.

Posteriormente en su router es necesario que abra los puertos correspondientes a ClassicAIR y al Xampp.

Acceda a su router. Una vez dentro la interfaz será distinta dependiendo de marca y modelo. Pero los pasos suelen ser iguales. En Menú seleccione Configuración Avanzada.



Una vez dentro elija la opción la opción **NAT**.

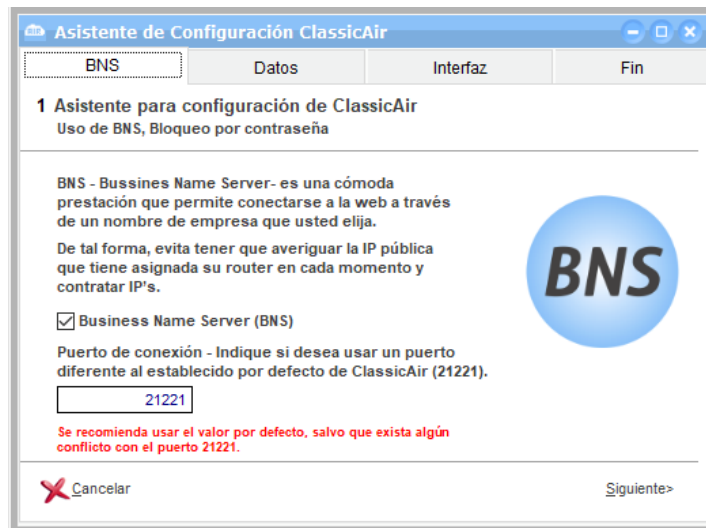


Desde aquí podrá añadir los puertos que desee redirigir.

Server Name	External Port Start	External Port End	Protocol	Internal Port Start	Internal Port End	Server IP Address	WAN Interface	Remove
								<input type="checkbox"/>
								<input type="checkbox"/>
								<input type="checkbox"/>

Presione sobre el botón Add (Añadir) para añadir el puerto por el que va ClassicAIR o el Xampp.

Si desea saber cuál es su puerto de ClassicAIR vaya a Herramientas> Asistente de Configuración, y en la pestaña BNS aparecerá el puerto que corresponde.



En esta ventana deberá de cubrir los siguientes campos. Seleccione la opción Custom Service (Servicio personalizado) y escriba el nombre que asignarle a ese redireccionamiento, por ejemplo **Puerto_AIR**. En **Server IP Address** o **Dirección de Servidor IP** escriba la IP fija de su equipo.



Indique el puerto que desea redirigir, en este ejemplo es el 4502. La mayoría de los routers indican el puerto de inicio y el puerto final en caso de que quiera abrir una serie correlativa de puertos. Si solo desea abrir un puerto como es el caso del ejemplo escriba en el puerto de inicio y del final el mismo número.

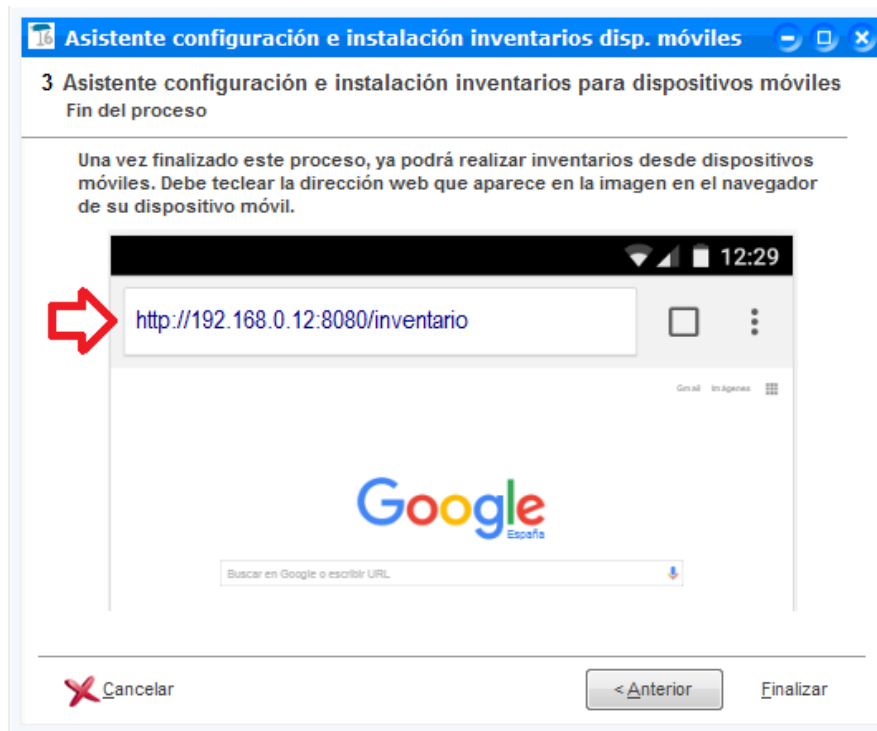
External Port Start	External Port End	Protocol	Internal Port Start	Internal Port End
4502	4502	TCP	4502	4502

En la pestaña **Protocol** deje marcada la opción **TCP**.

Finalmente aplique los cambios y compruebe que la redirección del puerto ha sido añadida correctamente.

Pulse Siguiente y habrá instalado correctamente su **Inventario Dispositivo Móvil**.

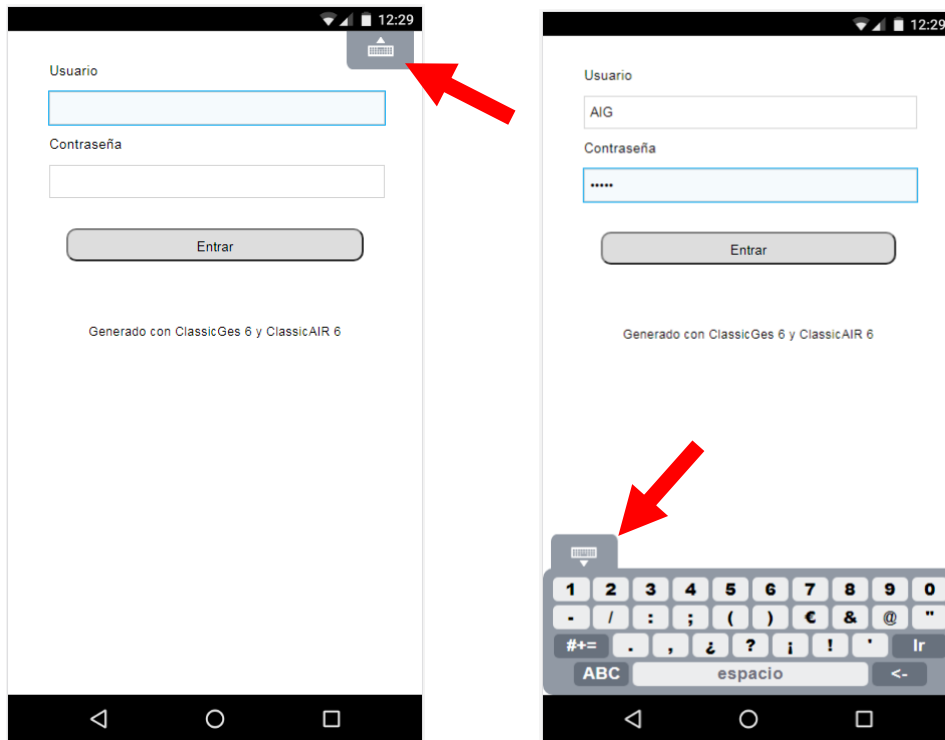
Aparecerá una imagen mostrando la URL con la que podrá usar su Inventario Dispositivo Móvil desde sus dispositivos móviles.

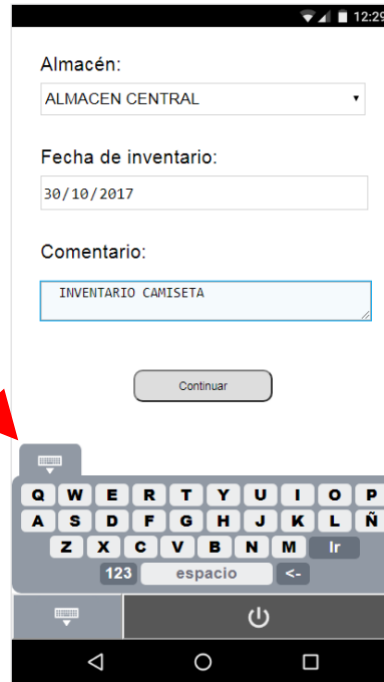
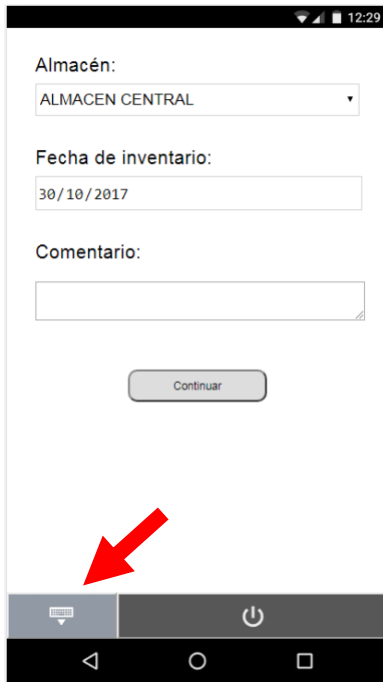


En caso de haber seguido la instalación por defecto y no haber creado ninguna carpeta nueva, la ruta será la indicada en la ventana. Si en la carpeta raíz del Xampp o el servidor Web elegido se ha creado una carpeta nueva para guardar los archivos, la ruta de ejemplo sería:
`http://192.168.0.12:8080/NuevaCarpeta/inventario`

Manual de uso del Inventario Dispositivo Móvil

Para el uso del dispositivo Móvil tendrá bloqueado su teclado temporalmente a cambio tendrá a su disposición un teclado Virtual que podrá ocultar o mostrar a su gusto.





Para comenzar, deberá iniciar sesión en la app con el Usuario y Contraseña previamente configurado en el ClassicGes y una vez le dé a “entrar” le aparecerá la “Home” en la que deberá insertar los campos **obligatorios (Almacén y Fecha)** y el **campo optativo (Comentario)**.



Una vez continúe, le aparecerá un menú con 2 opciones: Introducción de datos por **Método directo** (Bien sea con un Lector de CdB o de forma manual) o bien, usando el Asistente de Inventario.

Método Directo:



Buscar



Añadir

En la parte de arriba tendremos dos opciones, Añadir un nuevo registro al Inventario o Buscar uno en la lista por código...

Menú:



- Guardar Inventario.
- Desactivar / Activar teclado: Con el cual podrá Modificar manualmente las cantidades de los registros además de Añadir o buscar.
- Eliminar todos los registros de Artículos.
- Volver a la elección Del Método.

Añadir:

Buscar:

Introducción de datos Menú

Añadir

Artículo	Cant. Teórica	Cant. Real	Opc.
CAMISETAS <i>ref: 18</i>	175	175	
+ AZUL	60	60	
+ ROJO	20	20	
+ VERDE	5	5	
+ NEGRO	90	90	
PANTALON SPORT <i>ref: 19</i>	89	89	
+ Azul	15	15	
+ Verde	74	74	

Introducción de datos Menú

Buscar

Artículo	Cant. Teórica	Cant. Real	Opc.
CAMISETAS <i>ref: 18</i>	175	175	
+ AZUL	60	60	
+ ROJO	20	20	
+ VERDE	5	5	
+ NEGRO	90	90	
PANTALON SPORT <i>ref: 19</i>	89	89	
+ Azul	15	15	
+ Verde	74	74	

Por asistente de inventario:

Creación inventario

Fecha inventario:

Almacén a inventariar

Comentario

Filtrar por:
Alta

Familias:

Proveedor:

Añadir artículos deseados
Seleccione los artículos de los que se quiere hacer control de Stock

Artículo	<input type="checkbox"/>	<input type="checkbox"/>	<input type="checkbox"/>
CAMISETAS <i>ref: 18</i>	<input checked="" type="checkbox"/>		
PANTALON SPORT <i>ref: 19</i>	<input type="checkbox"/>		
ABRIGOS <i>ref: 20</i>	<input type="checkbox"/>		
CAZADORAS <i>ref: 21</i>	<input type="checkbox"/>		
TRAJES <i>ref: 22</i>	<input type="checkbox"/>		
PANTALONES <i>ref: 23</i>	<input type="checkbox"/>		
BERMUDAS <i>ref: 24</i>	<input type="checkbox"/>		
POLOS <i>ref: 25</i>	<input type="checkbox"/>		
SUDADERAS <i>ref: 26</i>	<input type="checkbox"/>		
ZAPATOS <i>ref: 27</i>	<input type="checkbox"/>		

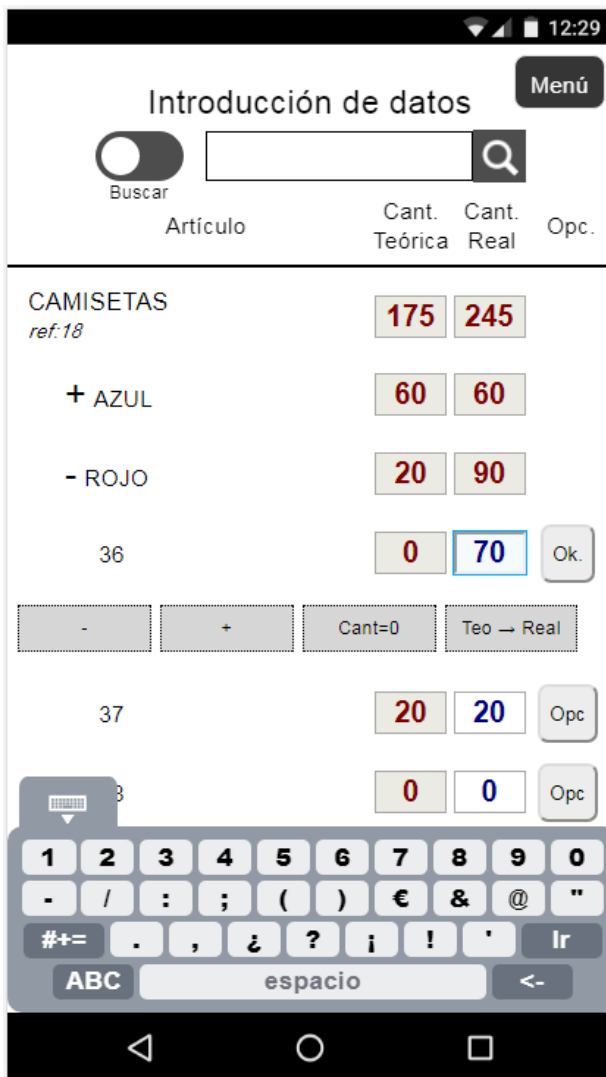
En la cual podrás filtrar por 3 opciones:

- Alta/Baja (obligatoria)
- Por las familias (optativa)
- Por proveedor (optativa)

Una vez elegidos los filtros, le daremos al botón “Siguiente (>)” en el cual nos aparecerán los artículos que cumplan esos requisitos y ahí tendremos la opción de escoger “Todos”, “Ninguno”, o ir escogiendo los deseados uno a uno.

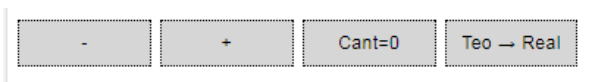


Modificar datos manualmente:



Para modificar las cantidades manualmente, deberemos tener el teclado activado, para ello: **Menu > Activar Teclado**. Después hacemos clic en el campo y ponemos la cantidad deseada y le hacemos clic en **Ok** (esto en caso de que sea un registro que tenga tallas y colores) si es un registro sin tallas y colores será suficiente con cambiarla.

Opciones:



Tendremos la opción por cada registro de:

- **Restar una unidad a la cantidad**
- **Sumar una unidad a la cantidad**
- **Poner la cantidad a 0.**
- **Poner la Cantidad teórica igual a la cantidad Real (Cantidad que viene dada ya por defecto)**